

### Гарантийные обязательства

Изготовитель гарантирует соответствие изделия требованиям нормативных документов ГОСТ 16371-2014 и соблюдение транспортировки и хранения. Гарантия не распространяется на мебель, имеющие механические повреждения (царапины, потертости и т.п.) возникшие при транспортировки, в процессе сборки и эксплуатации, имеющие утолщение щитков от влаги (разбухание) возникшие от неправильного ухода.

В случае приобретения уцененной мебели претензия по качеству и внешнему виду не принимаются.

Срок службы изделия – 7 лет;

Срок гарантии – 1 год со дня продажи набора.

Во избежание перекосов и повреждений, а также загрязнения мебели, сборку производить на ровном полу, покрытым тканью или бумагой. Необходимо соблюдать осторожность, чтобы не повредить поверхность деталей. В сборке сложных и больших изделий желательно участие двух человек. Перед началом сборки необходимо определить расположение деталей в изделии в соответствии со схемами сборки и инструкцией. Производитель оставляет за собой право вносить изменения в конструкцию, не изменяющую внешний вид и дизайн изделия без предварительного уведомления.

ДАТА ВЫПУСКА «\_\_»\_\_\_\_\_ 201 Г.

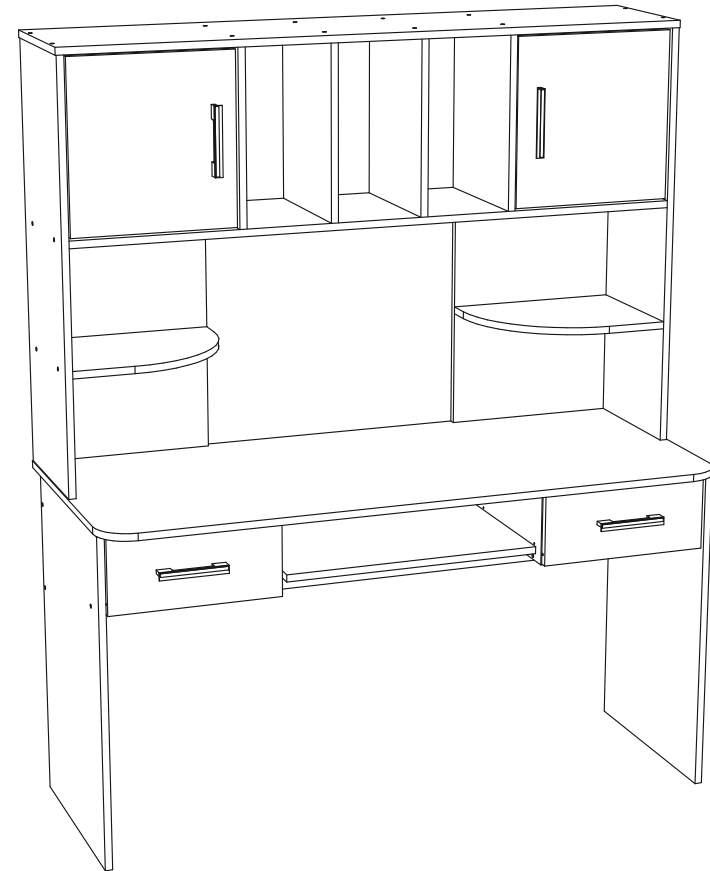
ПШТАМП СКК

ДАТА ПРОДАЖИ «\_\_»\_\_\_\_\_ 201 Г.

ПШТАМП МАГАЗИНА



## ПАСПОРТ Стол № 8



*Произведено*  
*Россия ООО «Стендмебель»*  
*440028 г. Пенза, ул. Германа Титова, д. 5*  
*e-mail: [stendmebel@mail.ru](mailto:stendmebel@mail.ru)*  
*[www.stendmebel.ru](http://www.stendmebel.ru)*  
*тел. 8 (8412) 99-02-52*  
*8 (8412) 99-02-53*

### Уважаемый покупатель!

В целях сохранности наша мебель поставляется в разобранном виде. Напоминаем, что в стоимость изделия услуга сборки не включена. Если Вы предпочли собрать мебель самостоятельно, надеемся, что процесс сборки доставит Вам удовольствие и не займет много времени.

При покупке мебели настоятельно рекомендуем убедиться в наличии всех деталей, сверяясь с комплекточной ведомостью, т.к. после сборки изделия претензия по количеству и качеству сборочных единиц не принимаются.

Во избежание недоразумений, просим внимательно следовать алгоритму сборки изделия.

### **Рекомендации по сборке.**

Перед началом сборки и дальнейшей эксплуатации внимательно ознакомьтесь с настоящим руководством и следуйте его рекомендациям.

Для Вашего удобства рекомендуем собирать мебель вдвоем, на ровной поверхности, соблюдая последовательность согласно представленной схеме.

### **Правила пользования и эксплуатации изделия**

Уважаемый покупатель, срок эксплуатации мебели напрямую зависит от Вашего бережного отношения к ней:

- Не допускайте попадания воды на изделие во избежание разбухания поверхностей. В случае контакта с водой, насухо протрите поверхность мягкой тканью.
- Не ударяйте поверхность острыми, тяжелыми или твердыми предметами.
- Не ставьте на поверхность раскаленные предмет
- При чистке, во избежание повреждений, не используйте щетки, жесткие ткани, зернистые порошки. Для ухода за мебелью используйте специальные средства, предназначенные для мебели.
- Не допускайте попадания на поверхность веществ, таких как растворители, бензин, обезжиривающие средства и т.п.
- Периодически, в случае ослабления резьбовых соединений, необходима их подтяжка.
- Если у Вас возникает желание самостоятельно модифицировать изделие, помните, что в этом случае наша гарантия на товар распространяться не будет.
- Несоблюдение каких-либо из вышеуказанных условий, повышение возникновения недостатков мебели, являются основанием утраты права на гарантийное обслуживание.


### **Габаритные размеры:**

Высота (мм): 1700

Глубина(мм): 600

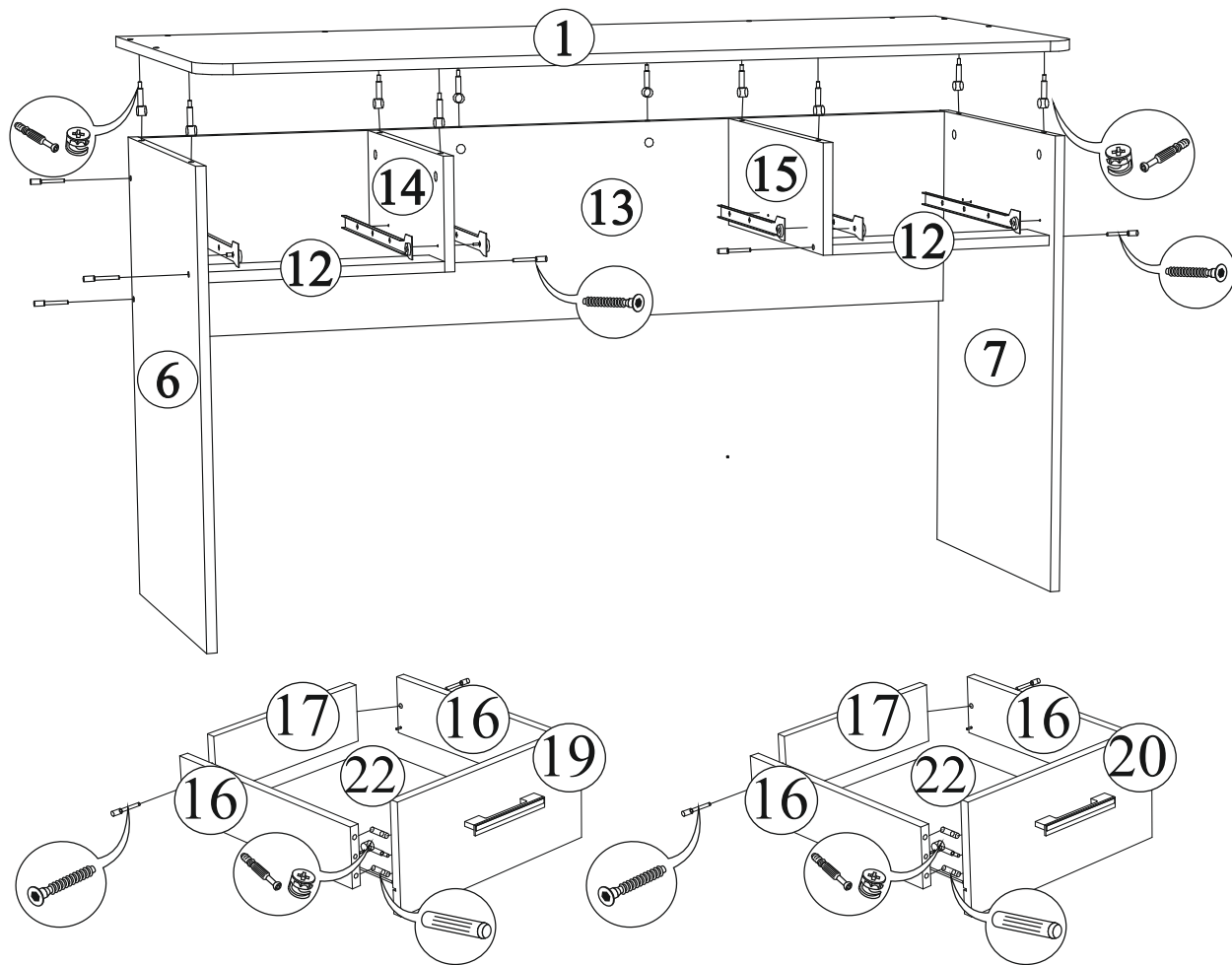
Ширина(мм): 1400

### **Комплектация фурнитурой**

Обозначение	Наименование	Кол-во	Ед.изм.
	Направляющая 400 мм	2	комп.
	Направляющая 350 мм	1	комп.
	Петля вкладная	4	комп.
	Ручка С-17 (128 мм)	4	шт.
	Евроключ	1	шт.
	Евровинт	55	шт.
	Эксцентриковая стяжка	16	шт.
	Шкант	12	шт.
	Магнит	2	комп.
	Подпятник	4	шт.
	Саморез 3,5x16	41	шт.
	Саморез 3x16	8	шт.
	Гвозди	80	шт.
	Заглушка для евровинта	40	шт.
	Заглушка для эксцентрика	16	шт.

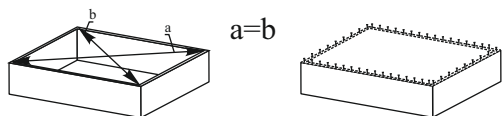
***Качество мебели зависит от качества сборки.  
Рекомендуем доверять сборку специалистам.***

# Стол № 8

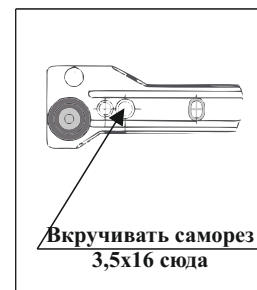


Поз.	Наименование	Длина	Ширина	Кол-во
1	Столешница (фреза)	1400	600	1
2	Крышка	1400	320	1
3	Вязка	1364	320	1
4	Бок левый	934	320	1
5	Бок правый	934	320	1
6	Бок левый	734	484	1
7	Бок правый	734	484	1
8	Клавиатура	570	350	1
9	Задний щит	536	384	2
10	Перегородка	382	320	4
11	Вязка (фреза)	384	304	2
12	Планка	368	88	2
13	Задний щит	320	1364	1
14	Перегородка левая	176	444	1
15	Перегородка правая	176	444	1
16	Бок ящика	120	400	4
17	Вязка ящика	120	310	2
18	Створка	374	360	2
19	Фасад ящика левый	170	378	1
20	Фасад ящика правый	170	378	1
21	ЛДВП	410	396	2
22	ЛДВП ящика	338	404	2

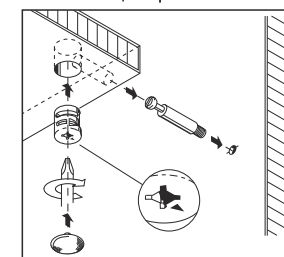
Рис.1



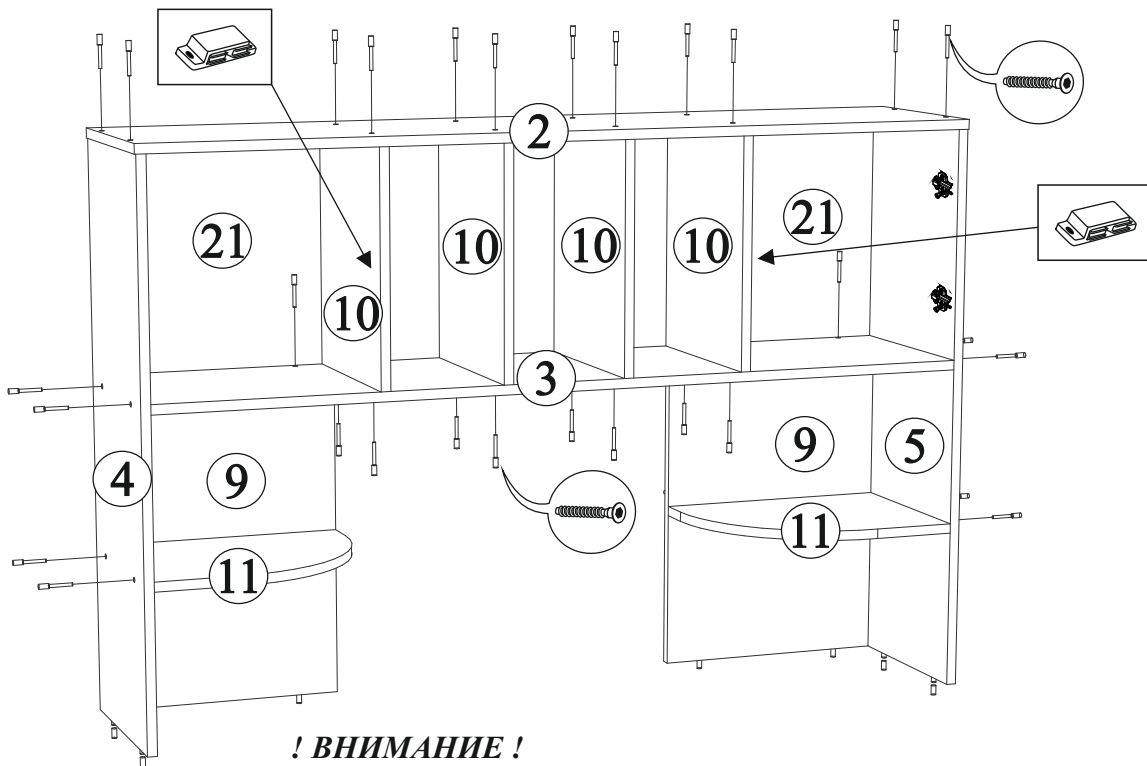
Для правильного открывания створок и ящиков, необходимо выровнять диагонали каркаса изделия (Рис.1) и только потом прибить ЛДВП не нарушая диагонали.



Монтаж эксцентриковой стяжки



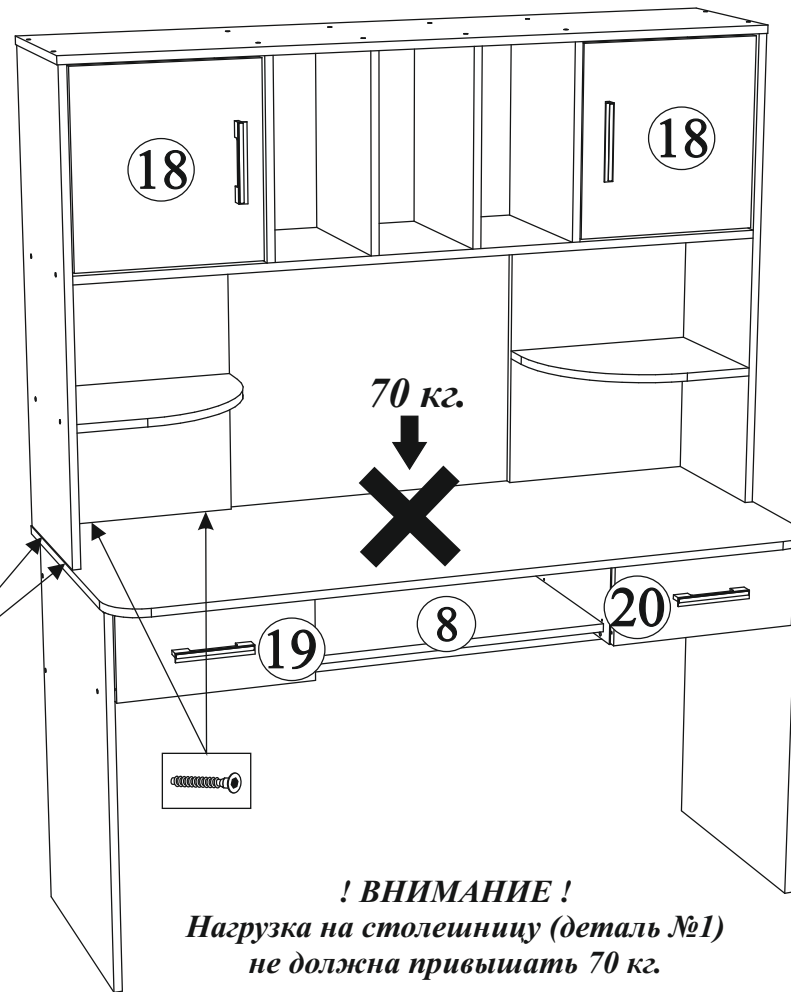
# Стол № 8



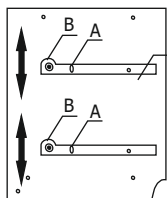
**! ВНИМАНИЕ !**

**Обязательно установить магнит на перегородки (деталь № 10). При установке магнита, отступы створки относительно боковин должны быть одинаковыми.**

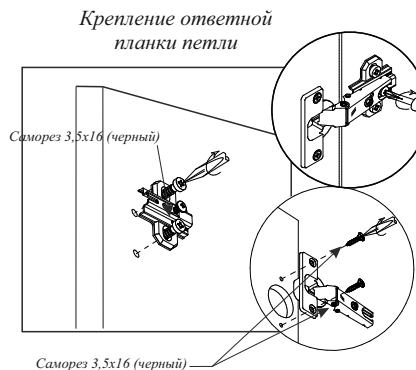
**К клавиатуре (деталь № 8) прикрутить роликовые направляющие 350 мм. (аналогично, как у ящика)**



**! ВНИМАНИЕ !  
Нагрузка на столешницу (деталь №1) не должна превышать 70 кг.**



**Регулировка направляющих по высоте:** отверстие в точке А позволяет подогнать направляющую по высоте. Затем необходимо закрепить положение направляющей в точке В, при помощи шурупа 4x16.



## Регулирование зазоров и положения дверей с петлями

Регулирование по высоте      Регулирование глубины      Регулирование наложения

